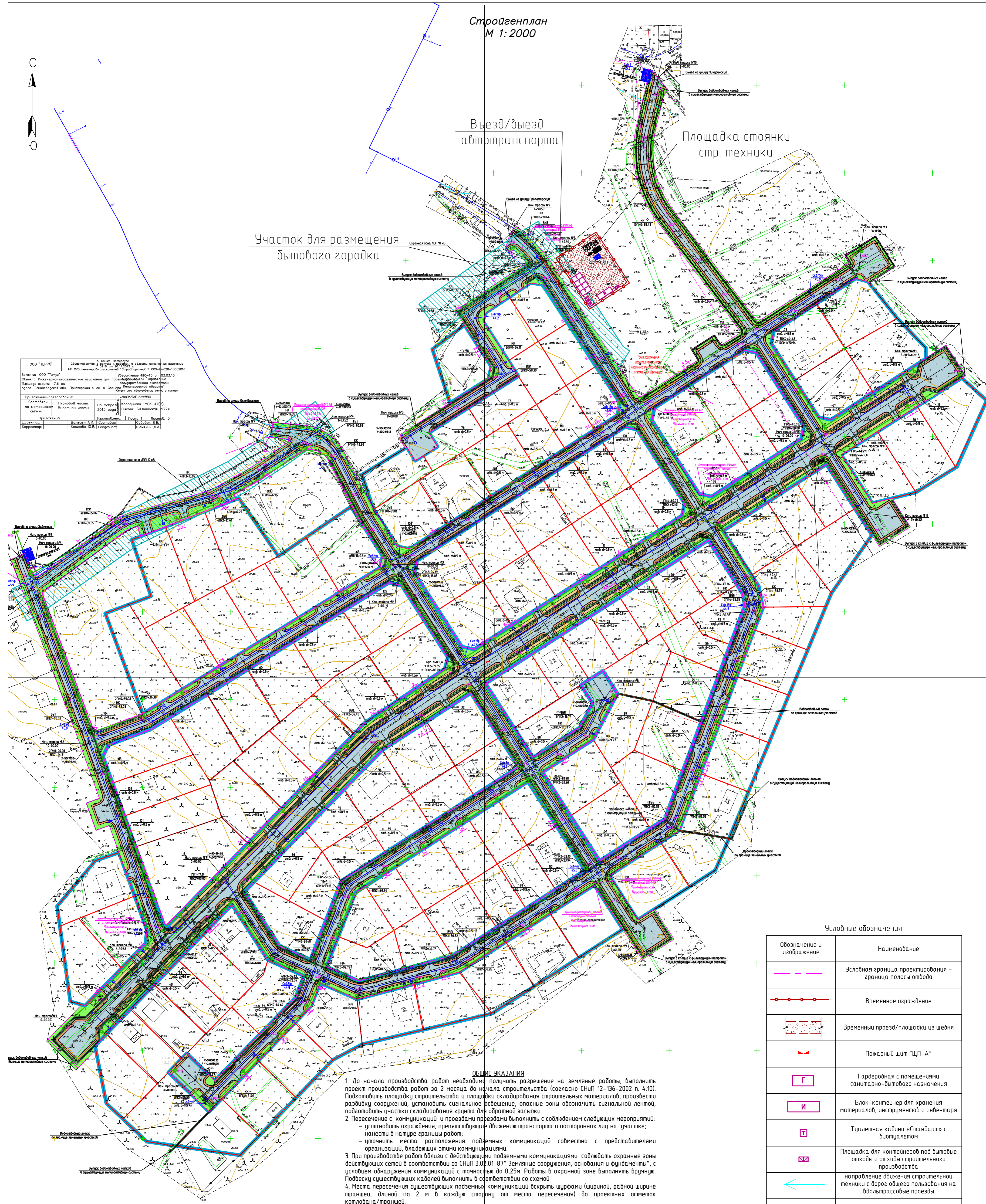


Участок для размещения
бытового городка

Въезд/выезд
автотранспорта

Площадка стоянки
стр. техники

ООО "Титум"	Специальность: 4. Строительство в области инженерных изысканий	ИП: СРП инженерно-проектная организация "СпецПроект" и СРО: 028-1302010
Выполнен ООО "Титум"	Утвержден 490-15 от 03.03.15	
Согласован Исполнительно-технической инспекцией для проведения работ по изысканиям	Утвержден 490-15 от 03.03.15	
Площадь участка 17,8 га	Адрес: Ленинградская обл., Приозерский р-он, п. Сосновка, Ленинградская область	
Составлен по материалам съемки	Высота: Балтийская 1977,6	
Проектировщик: Плещинский	Исполнитель: Плещинский	Лист 1 из 3
Директор: Вильямс А.И.	Составитель: Плещинский В.В.	
Корректор: Кошечкина Ю.В.	Изменения: 0,1,2	



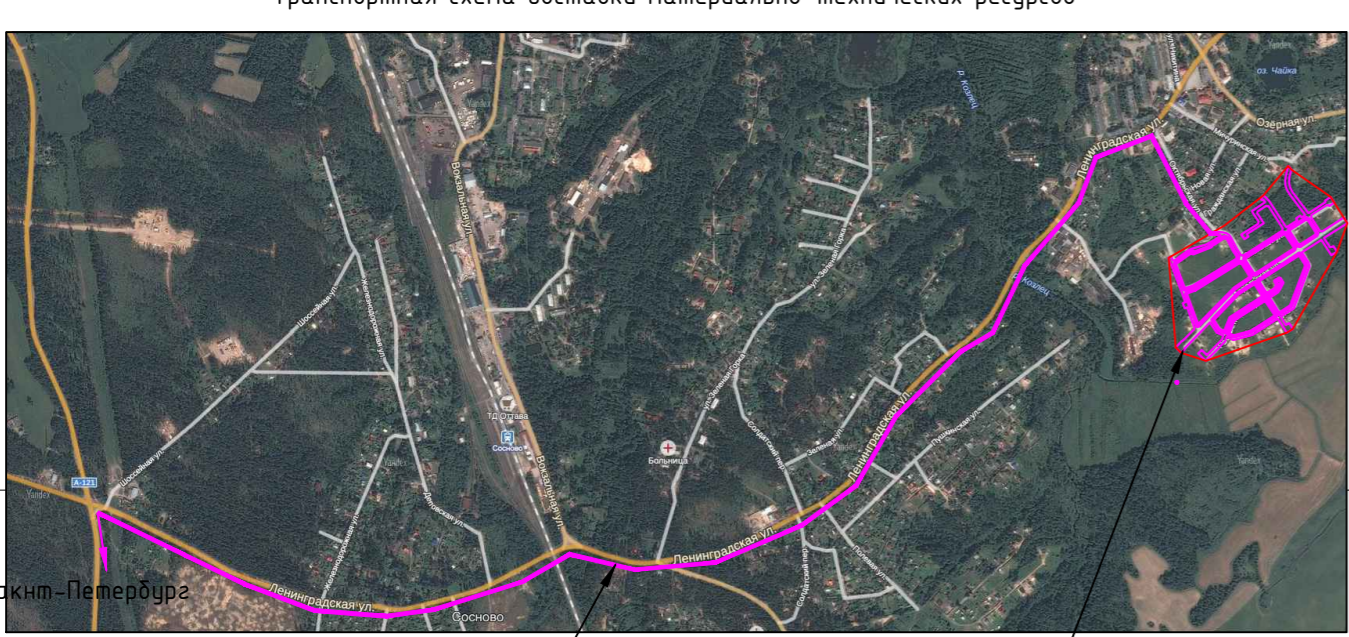
ОБЩИЕ УКАЗАНИЯ

- До начала производства работ необходимо получить разрешение на земляные работы, выполнить проект производства работ за 2 месяца до начала строительства (согласно СНиП 12-136-2002 п. 4.10). Подготовить площадку строительства и площадки складирования строительных материалов, произвести разбивку сооружений, установить сигнальное ограждение, опасные зоны обозначить сигнальной лентой, подготовить участки складирования грунта для обратной засыпки.
- Пересечение с коммуникацией и проведением работ с соблюдением следующих мероприятий:
 - установить ограждения, препятствующие движению транспорта и посторонних лиц на участке;
 - нанести в натуре границы работ;
 - уточнить места расположения подземных коммуникаций совместно с представителями организаций, владеющих этими коммуникациями.
- При производстве работ вблизи с действующими подземными коммуникациями соблюдать охранные зоны действующих сетей в соответствии со СНиП 3.02.01-87 "Земляные сооружения, основания и фундаменты", с условием обнаружения коммуникаций с точностью до 0,25м. Работы в охранной зоне выполнять вручную. Подвеску существующих кабелей выполнять в соответствии со схемой.
- Места пересечения существующих подземных коммуникаций вскрыть шурфами (шириной, равной ширине траншеи, длиной по 2 м в каждую сторону от места пересечения) до проектных отметок котлована/траншеи.
- Разработку грунта экскаватором производить не ближе 2 м от боковой стенки подземной коммуникации и фундаментов. Оставшийся грунт доработать вручную без применения удара и с применением мер, исключающих повреждение коммуникаций при вскрытии. Мерзлый грунт предварительно отогреть.
- При обнаружении действующих подземных коммуникаций и других сооружений, не обозначенных в данной проектной документации, земляные работы приостановить, на место работы вызвать представителей организаций, эксплуатирующих эти сооружения, одновременно указать места ограбить и принять меры к предохранению обнаруженных подземных сооружений от повреждений.
- Каждое место вскрытия должно ограждаться защитными ограждениями установленного образца высотой не менее 1,2 м в соответствии с требованиями ГОСТ 23407-78, а расположенное на транспортных и пешеходных путях, кроме того, оборудоваться красными габаритными фонарями, соответствующими временным дорожным знакам и информационными щитами с обозначениями направления объезда и обхода, согласованными с ГИБДД. Для прохода людей через вышки должны быть устроены переходные мостики в соответствии с требованиями СНиП 12-03.
- Запрещается засыпать грунтом крышки люков, колодез и камер, решетки дождевых колодез лотки дорожных покрытий, зеленые насаждения; складирование материалов и конструкций на трассах действующих подземных коммуникаций и в опасной зоне линий электропередачи.
- Производство работ в опасной зоне линии электропередачи выполнять в соответствии со СНиП 12-03-2001 "Безопасность труда в строительстве".
- На строительных площадках установить щит с информацией о строительстве и плане противопожарной защиты. Опасные зоны ограбить и вывесить предупредительные надписи согласно ГОСТ 23407-78 и ГОСТ 12.4.059-79. Обеспечить строительную площадку водой для технологических нужд из автоцистерн. Временное электроснабжение – от передвижной электростанции. Временная связь – мобильная. Установить временное освещение строительной площадки 2лк. Пожаротушение принято от пожарных водоёмов.

Последовательность устройства дороги установить следующим порядком:
1. Общее направление работ установить от начальных точек участка трассы
2. Длину захватки определить не более 100 м

Условные обозначения

Обозначение и изображение	Наименование
	Условная граница проектирования – граница полосы отвода
	Временное ограждение
	Временный проезд/площадка из щебня
	Пожарный щит "ЩП-А"
	Гардеробная с помещениями санитарно-бытового назначения
	Блок-контейнер для хранения материалов, инструментов и инвентаря
	Туалетная кабинка «Стандарт» с вьюталетом
	Площадка для контейнеров под бытовые отходы и отходы строительного производства
	направление движения строительной техники с дорог общего пользования на въезд/выездные проезды
	Граница индивидуального участка



Транспортная схема доставки материально-технических ресурсов

Путь движения техники 4,5 км

Участок строительства

Изм. Кол.ч. Лист. № док. Подпись. Дата		0075/С2-2015 - ТКР1-ПОС	
ГИП	Жданов	11.15	Проектирование транспортной инфраструктуры кварталов жилой застройки: "Массив №2 малоэтажной жилой застройки по ул. Октябрьская, по Октябрьская" очередь по адресу: Ленинградская область, Приозерский район, п. Сосновка
Проектировщик	Кострицкий	11.15	
Проверил	Карпов	11.15	
Стройгенплан		Страница / Лист / Листов	
		П / 1	
000 "Титум"			